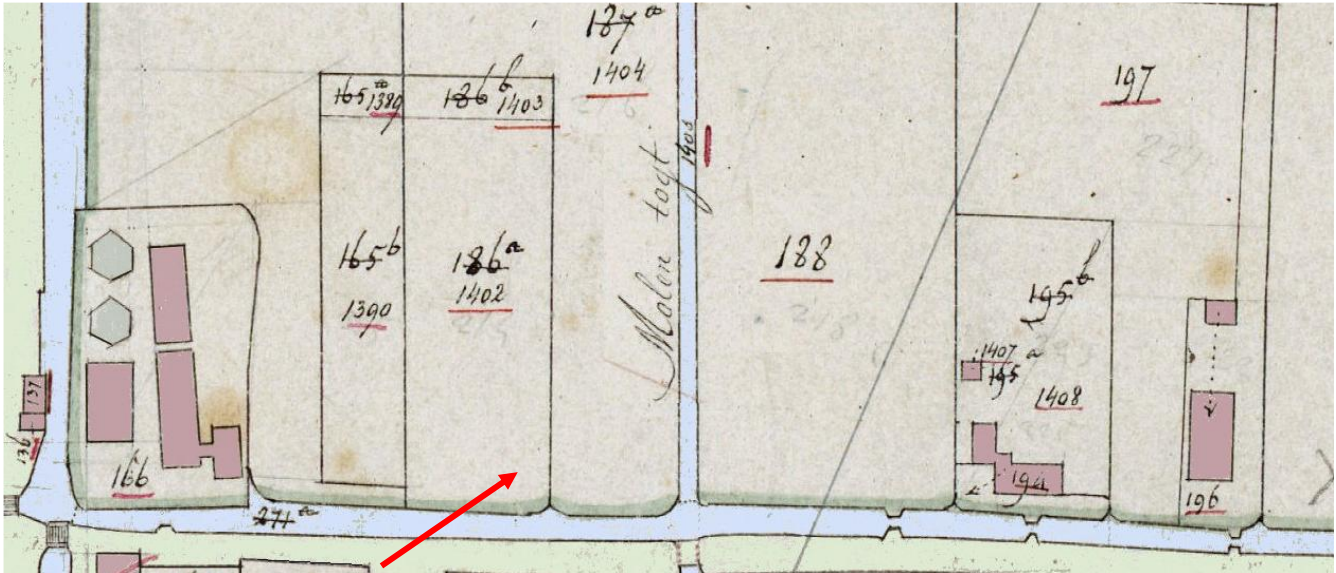


Emmapark 49 – 51 -53: drie huisjes gesloopt

Kerkweg 21 19 17 -> Emmapark 49 – 51 -53



C166 is boerderij Hermanus Wubbels, ook eigenaar van C186a, C186b en C187a
C165a,b / C1390 wordt locatie tweede gereformeerde kerkgebouw zie doc



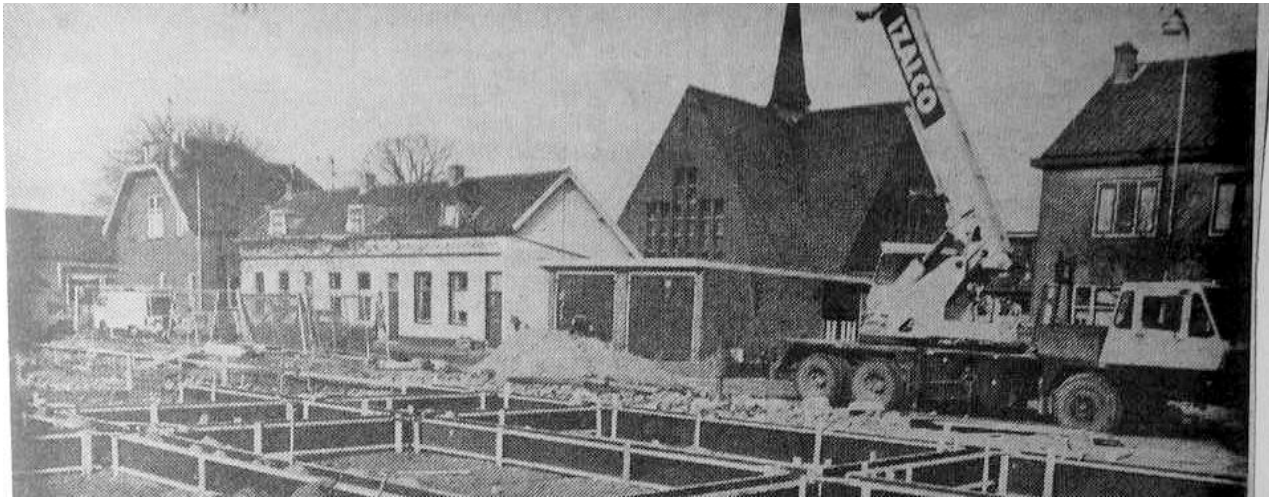
Emmapark drie 'witte' huisjes gereformeerd kerk Emmapark 53 – 51 – 49 Emmapark – achterste rij huizen gesloopt en nieuwgebouwd winkelstip nauwelijks zichtbaar foto Emmy Lau-Both 1985



Emmapark noordzijde: drie rijen huizen nog zichtbaar
"witte huisjes" Gereformeerde kerk – rij van 2 ? huizen – rij van 4 huizen



Emmapark rij van vier huizen, later gesloopt woning De Leeuw



Emmapark Winkelcentrum Pijnacker Paraat: witte huisjes gereformeerde kerk garages huizen (alles gesloopt) (krant)



Emmapark gesloopte huizen "Dame Blanche" reclamebord op kopgevel

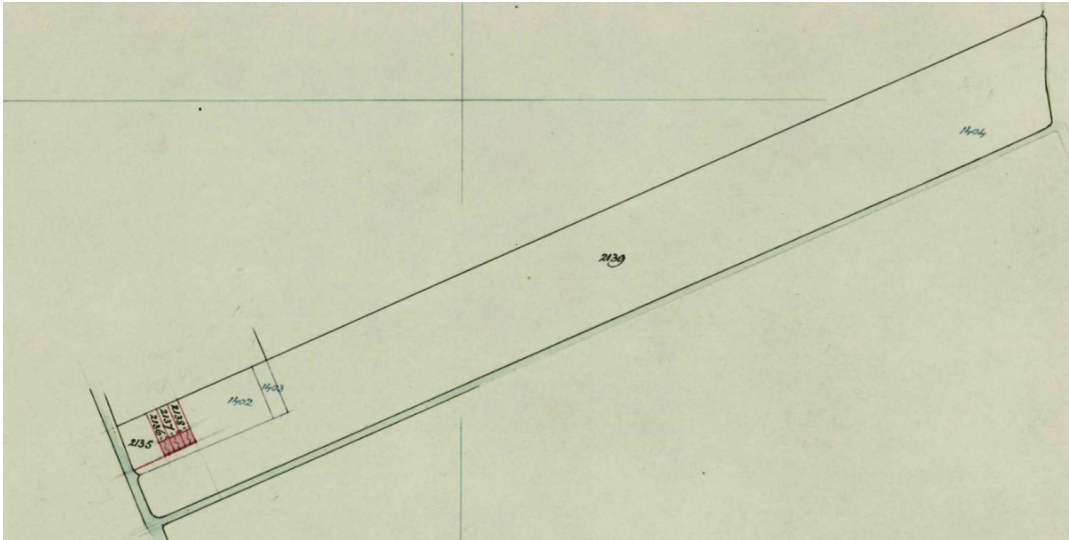


Emmapark raadhuisplein start bouw winkelstrip rij 4 huizen ("Van Leeuwen") gesloopt rij 'witte huisjes' van Gereformeerde kerk en andere rij huizen (evenals kerkgebouw) nog niet gesloopt

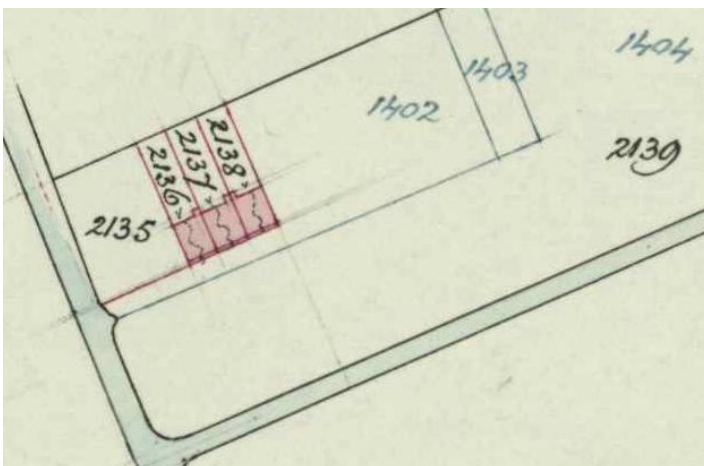
Bron - Archief Kadaster:

Kerkweg perceel						
kadastraal perceel			eigenaar			
wijziging	nr	omschrijving	artnr	naam (geboortedatum)	beroep	woonpl
situatie ca 1830:	186a 186b 187a	tuin bosch hakhout bouwland	65(26) (27) (28)	Cornelis Groenwegen	bouwman	Pijnacker
Verkoop	186a 186b 187a	tuin bosch hakhout bouwland	230(125) (126) (127)	Hermanus Wubbels	bouwman	Pijnacker
Verkoop (zie advertenties)	186a 186b 187a	tuin bosch hakhout bouwland	476(14) (15) (16)	Maria Johanna Gesina Bonnike wede Franciscus Christophorus Anthonius Busch	-	Amsterdam
1859 Hernommering:	C1402 C1403 C1404	tuin bosch hakhout bouwland	476(23) (24) (25)	idem		
1863 Verkoop:	C1402 C1403 C1404	tuin bosch hakhout bouwland	645(16) (17) (18)	Joannes Emanuel Bonnike	koopman	Amsterdam
Reeks 2:	C1402 C1403 C1404	tuin bosch hakhout bouwland	645(16) (17) (18)	idem		
dj 1884 Scheiding:	C1402 C1403 C1404	tuin bouwland hakhout bouwland bouwland	967(15) (16) (17)	Elisabeth Maria Bonnike echtg. Joannes Maria Reijnerus Steins Bisschop	-	Amsterdam
dj 1897 Verkoop	C1402 C1403 C1404	bouwland bouwland bouwland	1160(1) (2) (3)	Antonius Gabrielzoon van der Burg	-	Berkel
vervolg C1402: dj 1901 Stichting:	C1402	3 woningen en bouwland	1160(4)	idem		
C1402 dj 1901 Verkoop en Stichting Vereniging:	C2135 C2136 C2137 C2138	bouwterrein huis erf huis erf huis erf	974(8) (9) (10) (11)	Christiaan Philip Sorber	timmerman	Pijnacker dj 1909 Heemstede
C2135 dj 1905 Verkoop: splitsing verkoop gedeelte:	C2313 C2312	huis schuur en erf weiland	974(12) 1276(1)	idem de Gereformeerde Kerk van Pijnacker en Nootdorp		
vervolg C2312 dj 1906 Stichting:	C2312	kerk en erf	1276(2)	idem		
dj 1909 Stichting	C2312	kerk, pastorie en erf en huis	1276(3)	idem		
dj 1910 Slooping:	C2312	kerk pastorie en erf	1276(7)	idem		
C 2312 Vervolg zie gereformeerde kerk- Kerkweg 5						
C 2135 en C2136 dj 1905 Vereeniging:	C2313	huis schuur en erf	974(12)	Christiaan Philip Sorber	timmerman	Pijnacker dj 1909 Heemstede
C2313, C2137, C2138 dj 1910 Verkoop:	C2137 C2138 C2313	huis en erf huis en erf huis schuur en erf	1276(4) (5) (6)	de Gereformeerde Kerk van Pijnacker en Nootdorp (akte 1908-11 not. TPJ Hoppe, Delft)		
dj 1933 splitsing:	C3332 C3333 C3334 C3331	huis schuur erf huis schuur erf huis schuur erf kerk pastorie en tuin	2176(8) (9) (10) 2160(3)	idem de Kerkeraad der Gereformeerde Kerk te Pijnacker		
reeks 3:	C3332 C3333 C3334	huis schuur erf huis schuur erf huis schuur erf	2176(8) (9) (10)	de Gereformeerde Kerk van Pijnacker en Nootdorp		
reeks 4:	C3332 C3333	huis schuur erf huis schuur erf	2176(8) (9)	idem		

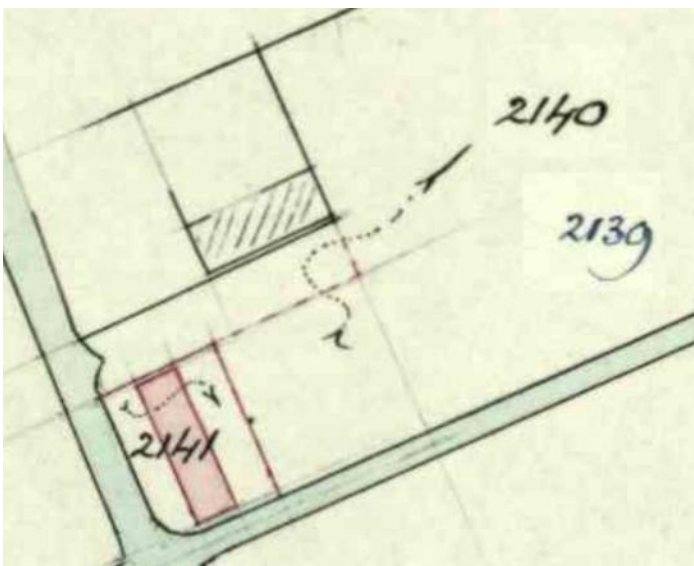
	C3334	huis schuur erf	(10			
nb	C3595	huis erf garage	1276(11)	idem		
einde informatie						



september 1900: C1404 -> C21350-C2136-C2137-C2138 stichting 3



september 1900 stichting 3 huizen detail: C1402 -> C2135-C2136-C2137-C2138



nb ander perceel. augustus 1901 stichting C2141 zie Kerkweg 11 wagenmakerij Van Beurden



1905 C2136 -> C2313



oktober 1932 grenswijziging, bouw schuren C2313-> C332, C2137->C3333, C2138->C2334
 ligging percelen tov gereformeerde partorie en kerk (C2312: gesloopte voorgaande gereformeerde kerkgebouw)



jaar 1991 sloop -> C8430

=====

Bron: jubileumboek "Gereformeerde kerk Pijnacker-Nootdorp 1904-2004", uitgave 2004

Eerste kerk: januari 1905 in gebruik, piepklein, een 'pijpelaatje'. 1907 bouw pastorie Kerkweg no 9.. Tussen kerk en pastorie slootje.

Oktober 1908 worden drie huisjes achter de kerk en pastorie gekocht voor fl. 3450, voor eventuele latere groei.

In 1917 worden de drie huizen aangesloten op elektriciteit .

Jan Wenteler Emmapark:

"Uiteindelijk liet Grootstad het plan voor een servicestation varen en beperkte zich tot het bouwen van de winkels met de bovenliggende woningen. Daarvoor was het nodig dat er aan het Emmapark 39 en Emmapark 41 twee woningen gesloopt moesten worden. Geen punt uiteraard, want slopen kunnen we in Pijnacker. Uiteindelijk worden in 1968 de winkels aan het Raadhuisplein opgeleverd. Op de hoek Emmapark-Raadhuisplein, op de plek van de gesloopte woningen, vestigde zich een spaarbank, daarnaast een filiaal van Jamin, vervolgens boekhandel van Atten, een drogisterij (Romein), Albert Heijn (twee winkeleenheden) fotozaak Hans Knopper en, op de andere hoek, opticiën Leezer."



raadhuisplein bouw winkels – sloop huizen Emmapark 41 en Emmapark 43 - 1969



Emmapark zijkant pastorie en huisjes



*Emmapark pastorie en drie huisjes gereformeerde kerk ca 1972
(pakhuis- fabriek en pand gemeentewerken gesloopt: bouwterrein)*

WINKELCENTRUM IN EERSTE FASE

De palen konden door de vorst maar nauwelijks in de grond en het werk lag korte tijd stil. Maar het werk moet verder. Vandaar dat de bouw van het nieuwe winkelcentrum aan het Emmapark energiek is aangepakt. De bekistingen staan gesteld voor het betonstorten. Het grote werk kan beginnen. (Foto Lafeber)



Emmapark raadhuis plein bouwterrein



Kerkweg 9 – Emmapark pastorie gereformeerde kerk huisjes gesloopt

Huizen aan het Emmapark wor- den gesloopt ^{3/7}₈₅

Een drietal huizen aan het Emmapark, welke in het bezit zijn van de Gereformeerde kerk, zullen in de loop van de tijd worden gesloopt. Een van deze woningen is, uit vrees voor krakers, reeds dicht gemetseld.

Raadslid Bos (VVD) vond dat dit dichtgemetselde huis „geen porum” was in dit centrale punt van Pijnacker. Op zijn vraag, tijdens de raadsvergadering, wat hier nu gaat gebeuren antwoordde burgemeester de Prieëlle dat er sloopplannen bestaan. Daarna wordt de grond (voorlopig?) ingezaaid. De gemeente hoopt op korte termijn met het kerkbestuur te praten.

Omdat deze woningen in de buurt van Pijnackers winkelcentrum gesitueerd zijn, verwacht men hier en daar dat in de toekomst het winkelbestand uitgebreid zal worden. Of het Gereformeerde kerkgebouw in deze eventuele toekomstplannen óók een rol speelt wordt ontkend noch bevestigd.

3 juli 1985 Emmapark 49 Emmapark 51 Emmapark 53

Akten

1908-11 Notaris Theodorus Petrus Johannes Hoppe, akte no 95

<https://hdl.handle.net/21.12115/NL-DtAD143230952>

transport

13 november 1908

verkoper: Christiaan Philip Sorber. timmerman Heemstede

koper: Kerkeraad der Gereformeerde Kerk van Pijnacker en Nootdorp, vertegenwoordigd door Casper Diemer, predikant (voorzitter) en Dirk Johannes van der Kooij, tuinder Pijnacker (2^{de} secretaris).

- drie huizen, met erven en tuin en daarop staande schuur, staande en gelegen achter de Pastorie en Kerk van voornoemde Kerkelijke Gemeente, kadaster C2137, C2138 en C2313, te zamen groot 4 aren, 80 centiaren.

van welk onroerend goede de verkoper den eigendom verkreeg wat de gebouwen aangaat door stichting voor eigen rekening en de grond akte van verkoop en koop 1906 voor notaris Cornelis Johannes de Gidts verleden. voor eene som van 3450 gulden.

Bewoners drie huizen gereformeerde kerk bouwjaar 1901

Adresboek 1916:

Kerkweg A no 45	J.P. Boerlage, chauffeur,
Kerkweg A no 45	A. A. Lobker , molenaar,
Kerkweg A no 46	Wed. J. 't Hart, werkvrouw,
Kerkweg A no 47	C. van der Salm, timmerman,

Huizenregister vóór november 1930

A no 48	J. Boerlage
A no 49	B. van der Stoep
A no 50	C. van der Salm -> M.A. Dekkers

Huizenregister vanaf november 1930

Kerkweg Oostzijde:	17	J.P. Boerlage _> G. Schellingerhout
	19	B. van der Stoep
	21	M.A. Dekkers -> L. van Dijk -> J. Vink

Hernummering 1943:

Kerkweg 17	Emmapark 53
Kerkweg 19	Emmapark 51
Kerkweg 21	Emmapark 49

Bevolkingsregisters:

1917-1936

Joh. P. Boerlage A fol 46: **wijk A no 48 -> Kerkweg 17**

1. Johannes Petrus Boerlage, hoofd, 20 jun 1860, Aalsmeer, vestiging 23 nov 1892 Aalsmeer / ovl 11 dec 1936
2. Maria Mesman, vrouw, 29 april 1864, Haarlemmermeer, / ovl 25 dec 1925
3. Johannes Zacharias Boerlage, zoon, 9 aug 1899, Pijnacker
4. Zacharias Johannes Boerlage, zoon, 26 mrt 1904, Pijnacker naar deel A fol 348
5. Wilhelmina Maria Boerlage, dochter, 20 okt 1908, Pijnacker
6. Maria Cornelia Boerlage, dochter, 8 juli 1887, Aalsmeer
7. Anna Gerarda Maria Boerlage, dochter, 7 dec 1894, Pijnacker
8. Gerarda Maria Boerlage, dochter, 27 aug 1897, Pijnacker

Gerrit Schellingerhout, folio 299: **15 jun 1938 Kerkweg 17, wijz. 1 jun 1943 Emmapark 53.**

1. Gerrit Schellingerhout, hoofd, 5 apr 1898, Koudekerk, tuindersknecht, vestiging 19 jan 1924 uit Koudekerk
2. Clasina de Bruin, vrouw, 17 april 1901, Berkel en Rodenrijs, huwelijk 16-1-1924
3. Johannes Schellingerhout, zoon, 24 mei 1924, Pijnacker
4. Klaas Schellingerhout, broeder, 1 juli 1903, Koudekerk
5. Alida Schellingerhout, dochter, 12 nov 1926, Pijnacker
6. Gerrit Schellingerhout, zoon, 27 mei 1930, Pijnacker

wed. J. 't Hart A folio 45:

Magdalena van der Boom, hoofd, 6 sept 1873, Hof v Delft, weduwe, vest. 1897 uit Delft, vertrek okt 1921 nr Delft

1. Maarten 't Hart, zoon, 3 nov 1897, Pijnacker
2. Alida Magdalena 't Hart, dochter, 6 juli 1899
3. Willem 't Hart, zoon, 25 jan 1903
4. Johanna 't Hart, dochter, 27 dec 1905
5. Lena 't hart, dochter, 17 mrt 1901
6. Arie 't hart, zoon van Alida Magdalena 't Hart, 2 dec 1919, Leiden
7. Jacobus Schols, inw., 10 apr 1888, Overschie

Cornelis van der Salm folio 46: huizing **A no 50**

Cornelis van der Salm, hoofd, 22 apr 1852, Sommelsdijk, timmerman, vest. nov 1874 uit Sommelsdijk, vertr 30 apr 1926

Janna Ezerdam, vrouw, 1 juni 1856, Stad Almelo / ovl 13 juni 1924
Hendrik van der Salm, zoon, 24 okt 1888, Pijnacker
Pleun van der Salm, zoon, 30 mei 1883, Pijnacker
Johanna van der Salm, dochter, 23 juli 1897, Pijnacker

Marinus A. Dekkers, folio A 319: **Kerkweg 21**

Marinus Adriaan Dekkers, hoofd, 15 jun 1898, 's Gravenmoer, manufacturier, tuindersknecht
Maaïke Quartel, vrouw, 22 april 1897, Westmaas, huwelijk 12-5-1922 Berkel
Antonia Dekkers, dochter, 20 febr 1923 Berkel
Aagje Dekkers, dochter, 27 juni 1924 Berkel
Hermanus Dekkers, zoon, 25 juni 1926, Pijnacker
Hendrik Dekkers, zoon, 18 sept 1928, Pijnacker
Hendrika Dekkers, dochter, 5 nov 1930, Pijnacker
Teuntje Dekkers, dochter, 25 febr 1933, Pijnacker

huizenregister vóór november 1930

wijk A no 48 J. Boerlage
wijk A no 49 B. van der Stoep
wijk A no 50 C. van der Salm -> M.A. Dekkers

huizenregister vanaf november 1930

Kerkweg 17 (later Emmapark 53) J.P. Boerlage -> G. Schellingerhoudt
Kerkweg 19 (later Emmapark 51) B. van der Stoep
Kerkweg 21 (later Emmapark 49) M.A. Dekkers -> L. van Dijke -> J. Vink

1943 wijziging huisnummers

oud adres:	nieuw adres:
Kerkweg (Emmapark)	Emmapark
17	53 -> Emmapark 61
19	51 -> Emmapark 59
21	49 -> Emmapark 57

register 1959 drie huisjes gereformeerde kerk:

Emmapark 49 J. Vink (1887) en W. van der Stoep (1889) ev Vink
Emmapark 51 D. Kemp (1906) en B. de Ruiter (1907) ev Kemp
Emmapark 53 G. Schellingerhoudt (1898) en C. de Bruin (1901) ev Schellingerhoudt

Jaap van Lien - Het echtpaar Boerlage-Mesman

Een bekend figuur in oud Pijnacker in het begin van de vorige eeuw was zeker Jan Boerlage. Vele jaren toerde hij met huisarts Dr. J. v. d. Horst (vader van de bekende dokter W. v. d. Horst) door onze gemeente om hem bij zijn patiënten te brengen. Eerst ging dit met paard en koets, maar later als chauffeur van de eerste auto die in Pijnacker op de weg verscheen. Ook zijn vrouw heeft een tijdlang een bijzondere functie bekleed. De Geref. Kerk, die in die dagen nog gering in omvang was, had in 1905 haar eerste eigen kerkgebouw betrokken, dat op dezelfde plaats stond als het huidige, maar in 1928 werd afgebroken. (Nu geheel verdwenen). Het was een groep van 60 leden, jong en oud. Nu kwam er een moeilijkheid. Wie zou koster worden? De meeste leden woonden toen nog ver van het dorp en in eigen kring was er niemand te vinden, die deze betrekking op zich wilde nemen. De oplossing kwam van ongedachte zijde. De familie Boerlage woonde in die jaren in één der huizen, aan wat nu het Emmapark is en eigendom van de Geref. Kerk. Mevr. Boerlage (rooms katholiek) bood aan het kosterschap op zich te willen nemen en dat gebeurde dan ook. Zij zorgde op uitstekende wijze voor het schoonhouden, het zetten van stoven en het aanmaken van de kachels. Maar wat zij niet deed was de diensten bijwonen. Zodra de kerkdienst begon, verliet zij het gebouw.



nb. Bewijs van eigendom voor den heer J.B. in 't Veen, 15 oktober 1904, openbare veiling
verkoper: Christiaan Philip Sorber wonende Heemstede
koper: Johannes Bernardus in 't Veen (gemijnd door D.N. Verburg schoen- en zadelmaker te Pijnacker)
huis en erf nieuw aangelegde straat van de Kerkweg 28a
huis en erf Kerkweg 28b
huis en erf Kerkweg 28c
(betreft zeer waarschijnlijk 3 huisjes Emmapark 49 51 53 eerder Kerkweg 21 17 19 echter J.B. In 't Veen niet in kadaster als eigenaar)

Hoofdstuk 2 rij van drie huizen en rij van vier huizen



1941 Maria Sonneveld- Steenwijk Emmapark 43

Arie Sonneveld is een zoon van Jan Pieterszoon Sonneveld en Cornelia van Schie.

Arie was gehuwd met Maria Steenwijk. Bij zijn overlijden in 1963 was zijn woonadres Emmapark 43.

J.C.J. van der Leeuw, Emmapark 43 -EMZJ- oud raadslid uitnodiging 1967

register 1959

vier huizen rij oostelijk

Emmapark 35 J.C.J van der Leeuw (1891)
Emmapark 37 J. Franke (1915) en A. Rijnberg (1918) ev Franke
Emmapark 39 H. Kielman (1923) en B.L. Groen (1928) ev Kielman
Emmapark 41 J.P. Zandbergen (1909) en A.G.M.M. Soeterbroek (1909) ev Zandbergen
J.F. Camijn (1930)
E.A. Soeterbroek (1879)

drie huizen rij midden

Emmapark 43 A. Sonneveld (1879)
Emmapark 45 A. Vooijs (1890) en K.L. van Duijn (1891) ev Vooijs
Emmapark 47 J. Filippo (1897) en M. de Boer ev Filippo
C. Brunt (1926) en A. Filippo (1931) ev Brunt
F. Filippo (1935)
Emmapark 47A H.G. van Scheijndel (1915) en N.M. Notenboom (1924) ev Van Scheijndel

drie huisjes gereformeerde kerk:

Emmapark 49 J. Vink (1887) en W. van der Stoep (1889) ev Van der Stoep
Emmapark 51 D. Kemp (1906) en B. de Ruiter (1907) ev Kemp
Emmapark 53 G. Schellingerhoudt (1898) en C. de Bruin (1901) ev Schellingerhoudt

woningkaarten gesloopte woningen

Emmapark 35 afgebroken

Johannes C.J. de Leeuw in 1/7/1937 van Westlaan 63 uit 20/12/1966 naar Emmapark 43

Emmapark 37 afgebroken

Willem Moes in 1937 uit 1937, Gradus Daamen, Jan van Eek, Jan Slik, Johannes Franke, Jacob Rijnberg, Gerardus A.M. van Leeuwen, Cornelis Bakker uit 15 april 1966

Emmapark 39 afgebroken

Charles Kranz van 1937 – 1940, Lena Lamens, weduwe B. Bijsterveld, Martinus Groen, David Wigmore, Dirkje Bijsterveld, Arie de Bruijn, Harm Kielman tot september 1966

Emmapark 41 afgebroken

Abram van Herk uit nov 1939, *J.P. Zandbergen (x Soeterbroek) in nov 1939 uit aug 1966*; Franciscus Snoeren, Martinus Cornelis Soeterbroek, Petrus van der Burg, Johannes Camijn, Roelof Blaak tot 3 sept 1966

Emmapark 45 -. Emmapark 51 verbouwd tot winkel zie groene woningkaart

Arie Vooijs uit jan 1966, Willem de Graaf nov 1971 tot dec 1989

Emmapark 35, 37, 39 en 41 zijn in 1966 - 1967 afgebroken.



Emmapark 41
J.P. Zandbergen
Martinus Cornelis Soeterbroek

Emmapark 39
Lena Lamens
Martinus Groen
Harm Kielman

Emmapark 37
Gerardus A.M. v Leeuwen
Cornelis Bakker

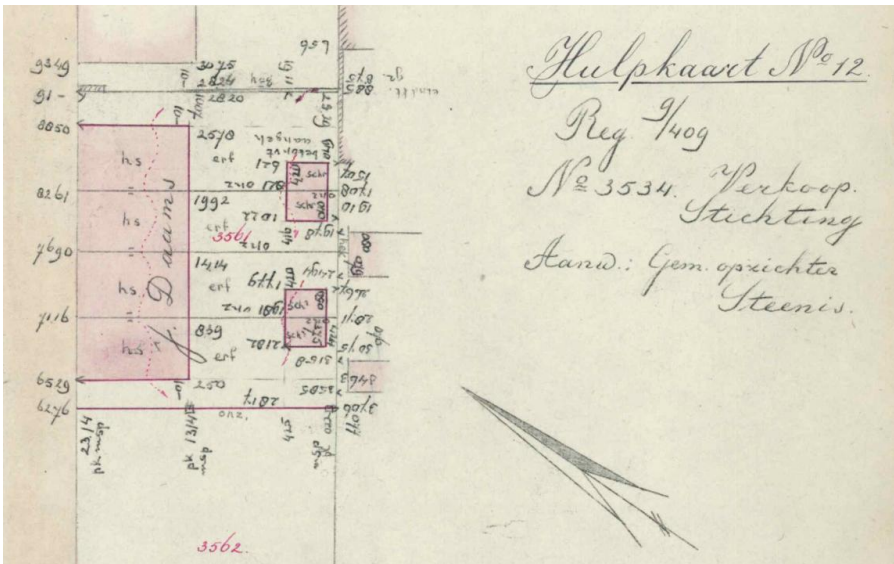
Emmapark 35
Johannes C.J. de Leeuw

De vier woningen zijn gesloopt 1966 - 1967 voor de bouw van de winkelstrip Raadhuisplein

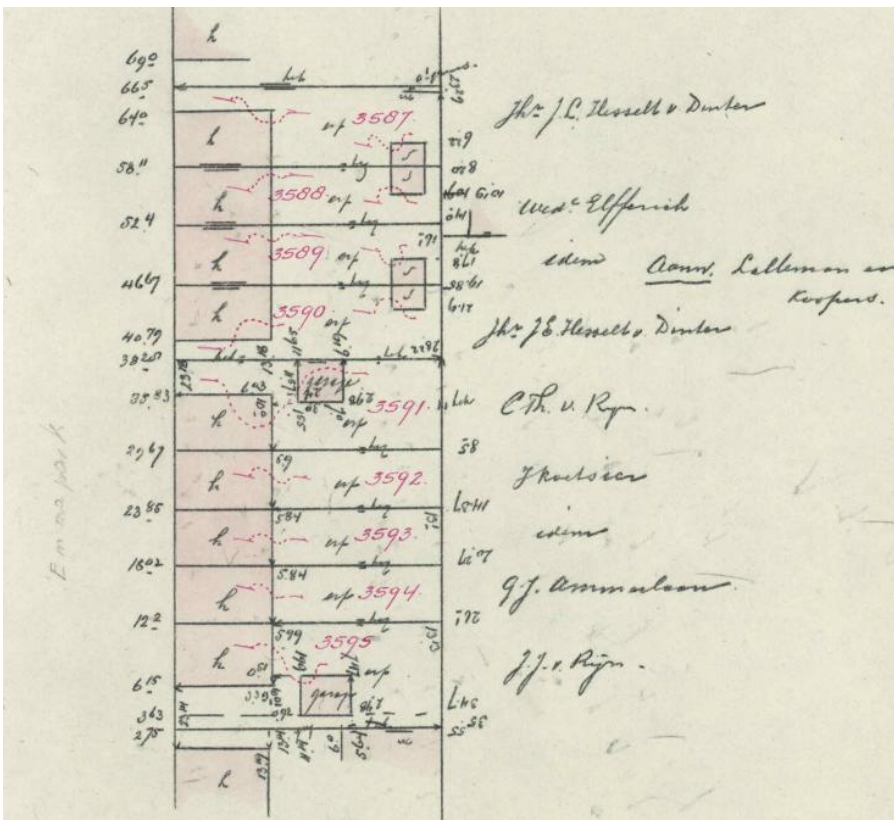
op zoek naar Emmapark 41 en Emmapark 43:
perceel C3335?

Kerkweg perceel						
kadastraal perceel			eigenaar			
wijziging	nr	omschrijving	artnr	naam (geboortedatum)	beroep	woonpl
	C2291	weiland	1245(3)	Antonius van der Burg en cons Joseph Clemens Holstein wed Francisca Christiana Olifiers dj 1903		Berkel Delft
dj 1907 Splitsing	C2369	hooiland	1245(4)	idem		
dj 1908 Verkoop:	C2369	weiland en schuur	1193(2)	Petrus Maria van Etten	winkelier	Schipluiden Westlaan 44
dj 1916 Splitsing en gedt verkoop;	C2597	weiland en schuur	1193(4)	idem		
dj 1918 Verkoop:	C2597	weiland en schuur	1489(19)	Cornelis Blad	koopman	Rotterdam
dj 1919 Splitsing en gedt verkoop::	C2683	weiland en schuur	1489(21)	idem		
dj 1920 afgifte legaat	C2683	weiland en schuur	1561(1)	Wilhelmina Maria van Smaalen weduwe Cornelis Blad		Voorburg 'sGravenhage
dj 1928 Splitsing	C3091 C3092	schuur en erf weiland	1561 (11) (12)	idem		
vervolg C3091: dj 1928 Verkoop:	C3091	schuur en erf	2143(1)	jhr. Jan Enno Hesselt van Dinter 28-2-1903 Apolonia van Beveren weduwe Enno Johan Hessit van Dinter 1-7-1935	gemeente ontvanger	Westlaan 34 Noordweg 62
dj 1928 splitsing en gedt verkoop:	C3108 C3109	garage en erf garage en erf	2143(2) (3)	idem		
	C3107	garage en erf	1452(11)	Theodorus Cornelis Tetteroo dj 1937weduwe Anna Maria Vroomans	metselaar aannemer	Kerkweg 4
vervolg C3107: dj 1929 Stichting	C3107	garage en erf	1452(12)	idem		
dj 1933 Splitsing en gedt Verkoop	C3335	garages en erf	1452(16)	idem		
	C3331	kerk pastorie en tuin	2160(3)	de Kerkeraad der Gereformeerde Kerk te Pijnacker		
vervolg C3335 Reeks 3	C3335	huis garage erf	1452(16)	Anna Maria Vroomans wed Theodorus Cornelis Tetteroo		
dj 1915 Verkoop:	C3973	woonhuis	3211(2)	Martinus Bloemendaal	schoenmaker	Emmastraat 47a
	C3974	2 garages	3212(2)	Pieter Bloemendaal	schoenmaker	Julianalaan 6
	C3975	erf	3213(2)	½ Martinus Bloemendaal ½ Pieter Bloemendaal Nicolaas Christiaan Kluiters Hugo Gerardus van Schijndel	schoenmaker schoenmaker kolenhandelaar schauffeur	
C3108 en C3109 dj 1944 Verkoop	C3108 C3109	garage en erf garage en erf	2899(10) (2)	Jhr Enno Johan Karel Hesselt van Dinter	minderjarig assuradeur	Noordweg 106
dj 1930 Vereniging	C3845	garages erf	2899(4)	idem		

dj 1969 Scheiding:	C3587		2899(13)	Jhr Jan Enno Hesselt van Dinter 1-7-1935	assurateur	Noordweg 106
vervolg C3588 en C3589; dj 1975	Emmapar k 16 en 18		2526(13) (14)	Leentje Elfferich g/m Arie van Beveren jr.	warmoezier	Vlaardingen
Verkoop:	C3588 C3589	huis schuur erf huis schuur erf				

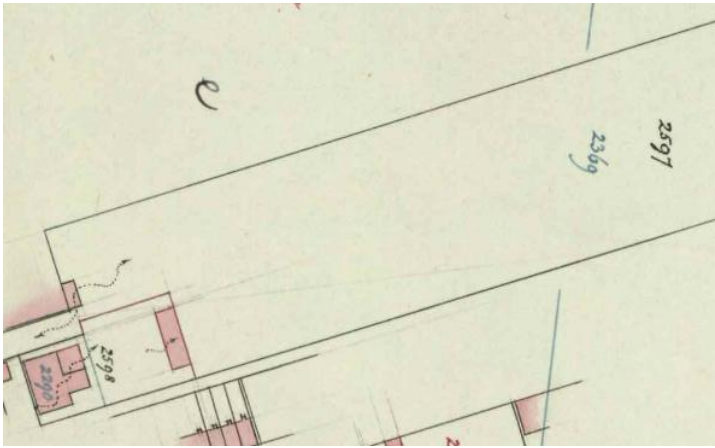


nov 1939 stichting huizen C3561

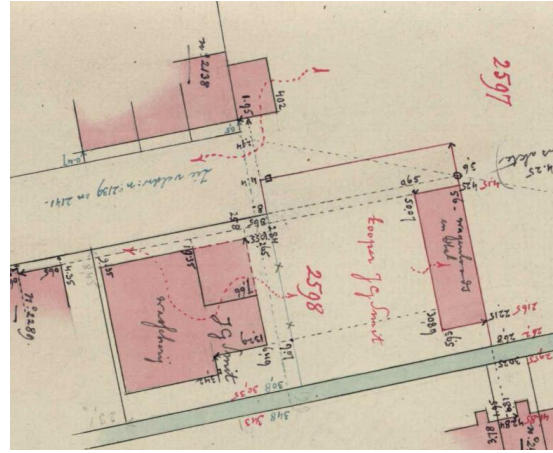




dj 1910 C2369 stichting woningen



juni 1915 C2369 -> C2597
 wasserij, wagenloods en stal koper J.G. Smit



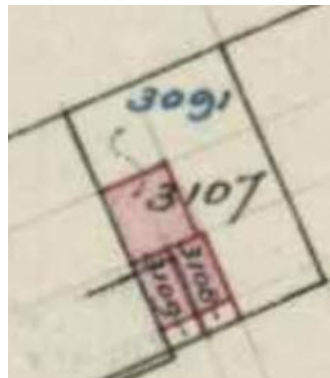
idem hulpkaart



mei 1918 C2683 weiland



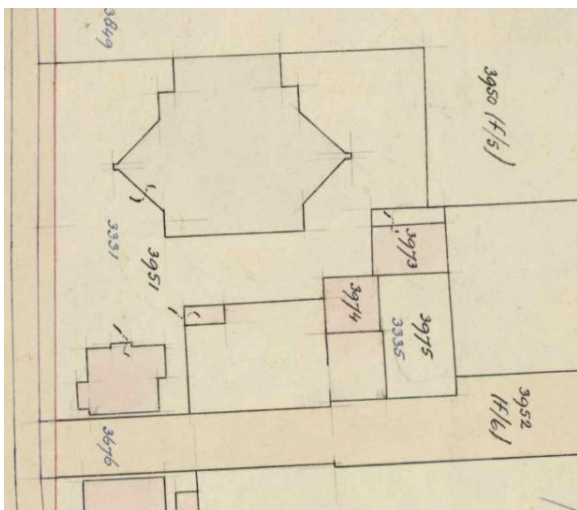
februari 1927 C3091



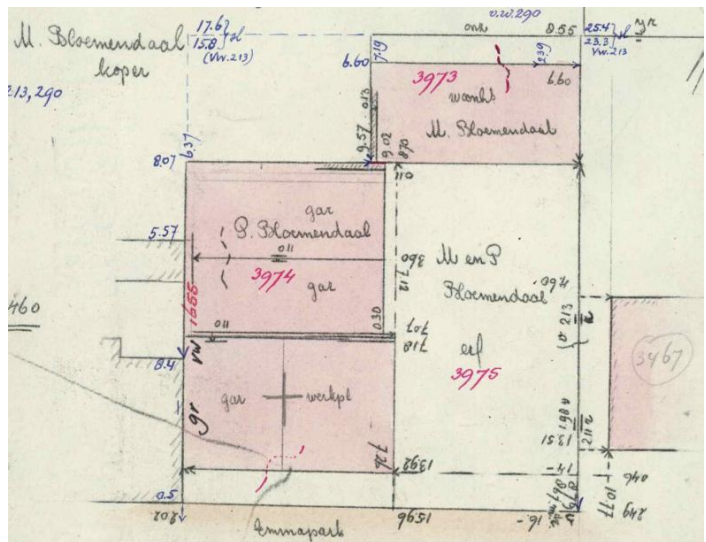
oktober 1927 C3091 -> C3107, C3108 en C3109



oktober 1932

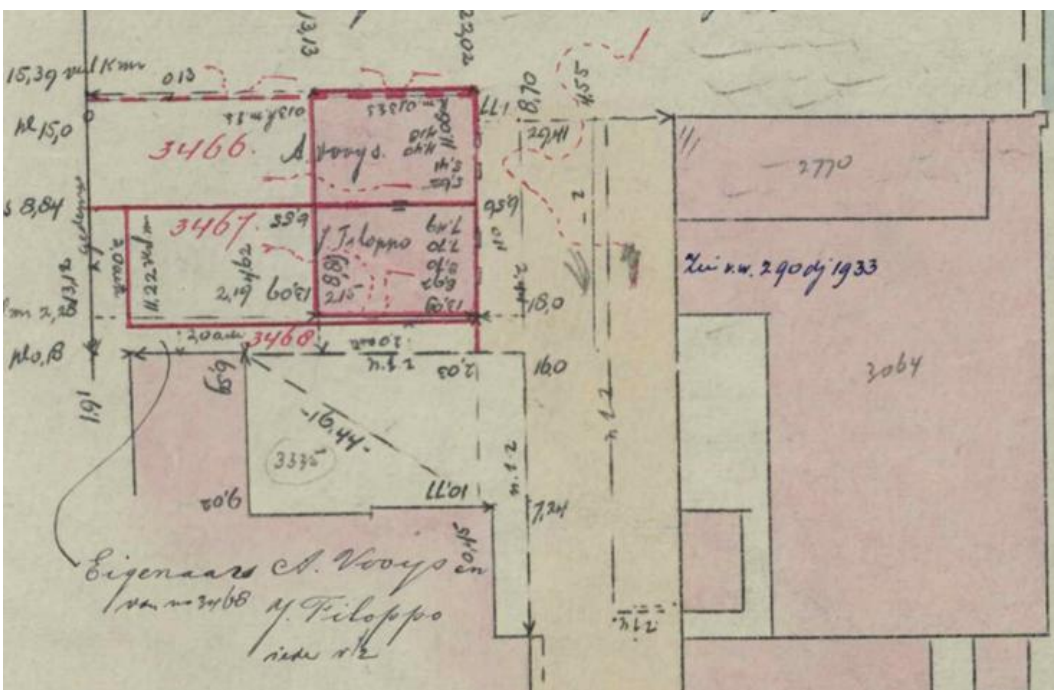


maart 1954 C3973, C3974, C3975



mei 1953 veeldwerk

nb C3467????? is dat Kerkweg 41 / 43 nee kerkweg 51 en kerkweg 53



dj 1937 C3466 en C3467



2005 Verkoop, vereniging C3466, C3467, C3468, C3843, C4039, C5336, C8429, C8745, C8747, C8749, C8750, C8863, C9010
verkrijger Gemeente Pijnacker

Emmapark 51

de Gemeente Pijnacker art 2438 (32)

C3466 huis en erf art 2554(1) Arie Vooijs

C3466 Emmapark 51 art 6410(1) Willem de Graaf g/m Jacoba van Rhee, tuinder, Emmapark 51

C3092

C3467 huis en erf art 2553 Johannes Fillippo

dj 1976 verkoop art 7325 Cornelis Brunt x Anna Filippo C3467 Emmapark 53

C3468 poort art 2552 Arie Vooijs en Johannes Fillippo